



# SNH Baan ERP系统应用简介

张明文

2010-01-07

上海纽荷兰农业机械有限公司 信息系统部



# 内容



- 背景
- Baan系统应用概况
- 一点体会

# 上海纽荷兰公司简介



菲亚特集团  
《财富》500强企业  
2009排名第**64**位



上海汽车工业(集团)总公司  
SHANGHAI AUTOMOTIVE INDUSTRY CORPORATION (GROUP)

上汽集团  
《财富》500强企业  
2009排名第**359**位

凯斯-纽荷兰全球公司



60%

40%



上海拖拉机内燃机有限公司

上海纽荷兰农业机械有限公司  
2002年成立



上海纽荷兰



# 主要产品



- 拖拉机
  - 50HP-130HP
  - 上千个型号配置
  - 每年上百个新型号
  - 零件6000多种
  - 几百家供应商、经销商
  - 2009年销量12000多台
- 柴油机
  - 50HP-80HP
  - 几十种型号
  - 既有为拖拉机配套，又有直接销售



# 业务模式



- 产品研发
- 生产制造
  - 拖拉机总装车间
  - 柴油机总装车间
  - 精加工车间
  - 改装车间
- 国内销售
  - 拖拉机销售
  - 柴油机销售
  - 配件销售
- 拖拉机出口
  - 整机出口
  - CKD出口
- 售后服务，三包服务



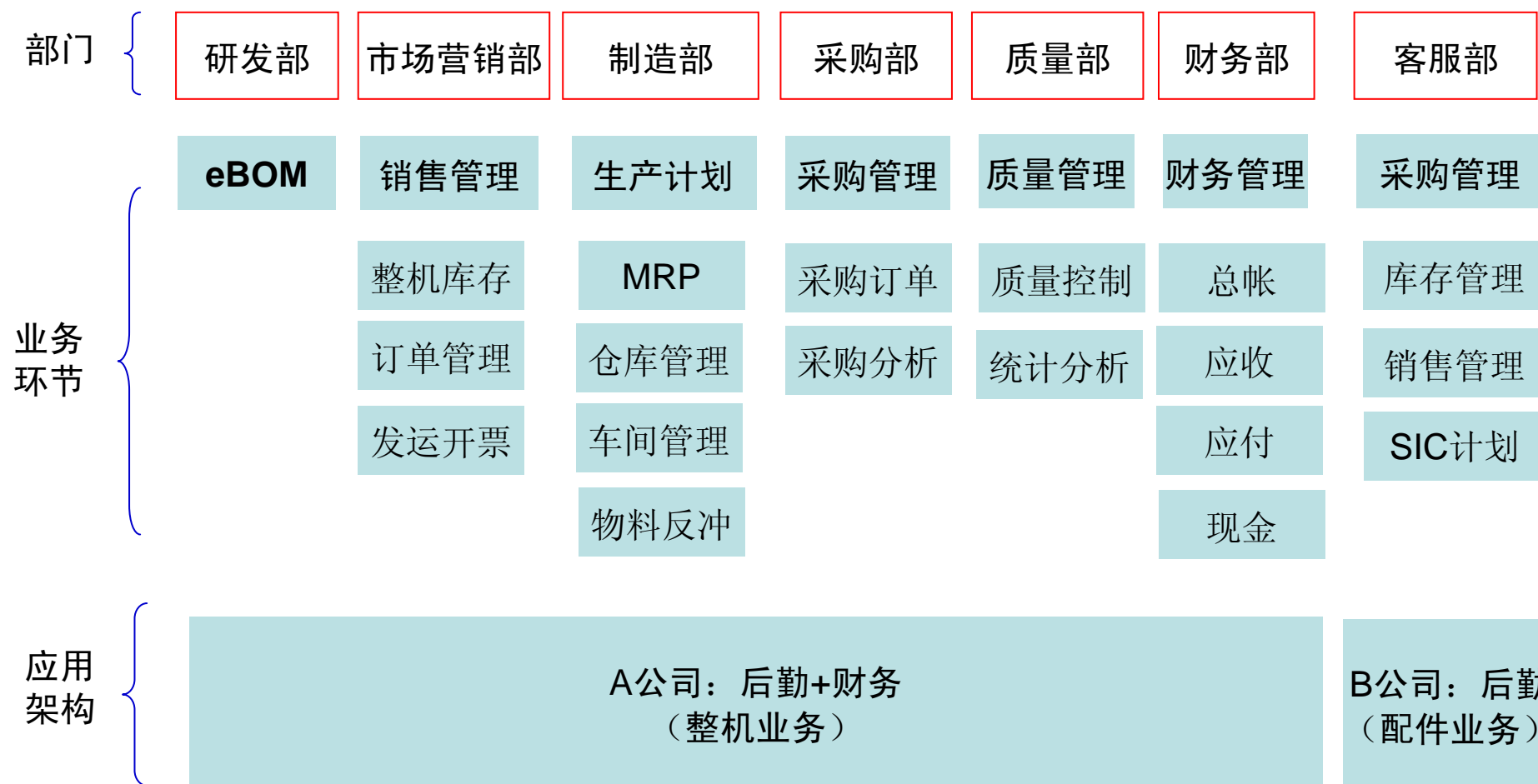
# 系统应用概况



- 2002年合资公司成立时，决定实施ERP
- 采用BAAN IV
- 2002年底开始上线运行
- 至今已持续应用7年多
- 成功支撑了企业的发展



# Baan系统的业务覆盖范围





NEW HOLLAND

# 例1：生产计划流程

显示浏览器 - 按供应商打印采购计划

文件(F) 选项(O) 帮助(H)

日期 : 2008/05/05 [13:44] 按供应商打印采购计划 页面公司  
公司 : 上海纽荷兰农业机械有限公司 2008/05/01 -- 2008/06/04

Supplier: 320004 上海汽车齿轮一厂

物料代码	SNH Code	物料说明	Plan Qty 需求总量	Immediate Plan 立即交货计划	2008/18 05.01-05.04	2008/19 05.05-05.11	2008/20 05.12-05.18	2008/21 05.19-05.25	2008/22 05.26-06.01
				交货时间 数量	计划数量	计划数量	计划数量	计划数量	计划数量
M51320287	500.37.136	螺塞垫圈	1500			500	500	500	
M51320327	500.38.124	SH500左短半轴	380			125	101	154	
M51320338	500.38.132	SH500右短半轴	380			125	101	154	
M51320395	500.38.177	SH500终减速器大	759			250	202	307	
M51321642	504.38.124-1	SH504左短半轴	172			40	67	65	
M51321645	504.38.132-1	SH504右短半轴	172			40	67	65	
M51321655	504.38.177-1	SH504终减速器大	343			79	134	130	
M51326261	M51326261	SH654变速箱与转	4				4		
M51327353	M51327353	SNH650变速箱与离	280			105	77	98	
M51327400	650.40.620	橡胶垫(一)	1100			350	350	400	
M51327401	650.40.621	橡胶垫(二)	2200			650	700	850	
M51328269	M51328269	转向器分总成	387	2008/05/04		119	122	146	
M51330435	M51330435	变速箱与转向器总	52			37		15	
M51330558	M51330558	SH500变速箱和转	125	2008/05/04		99	26		
M51330559	M51330559	变速箱与转向器总	14				9	5	
M51330577	M51330577	变速箱与转向器总	282			80	109	93	
M51331398	M51331398	变速箱与转向器总	426	2008/05/04		94	119	213	
M51332859	M51332859	变速箱与离合器总	129	2008/05/04		129			

页 1



从销售公司  
取得销售预测

输入预测并  
运行主生产计划

维护计划主生产  
计划生产订单

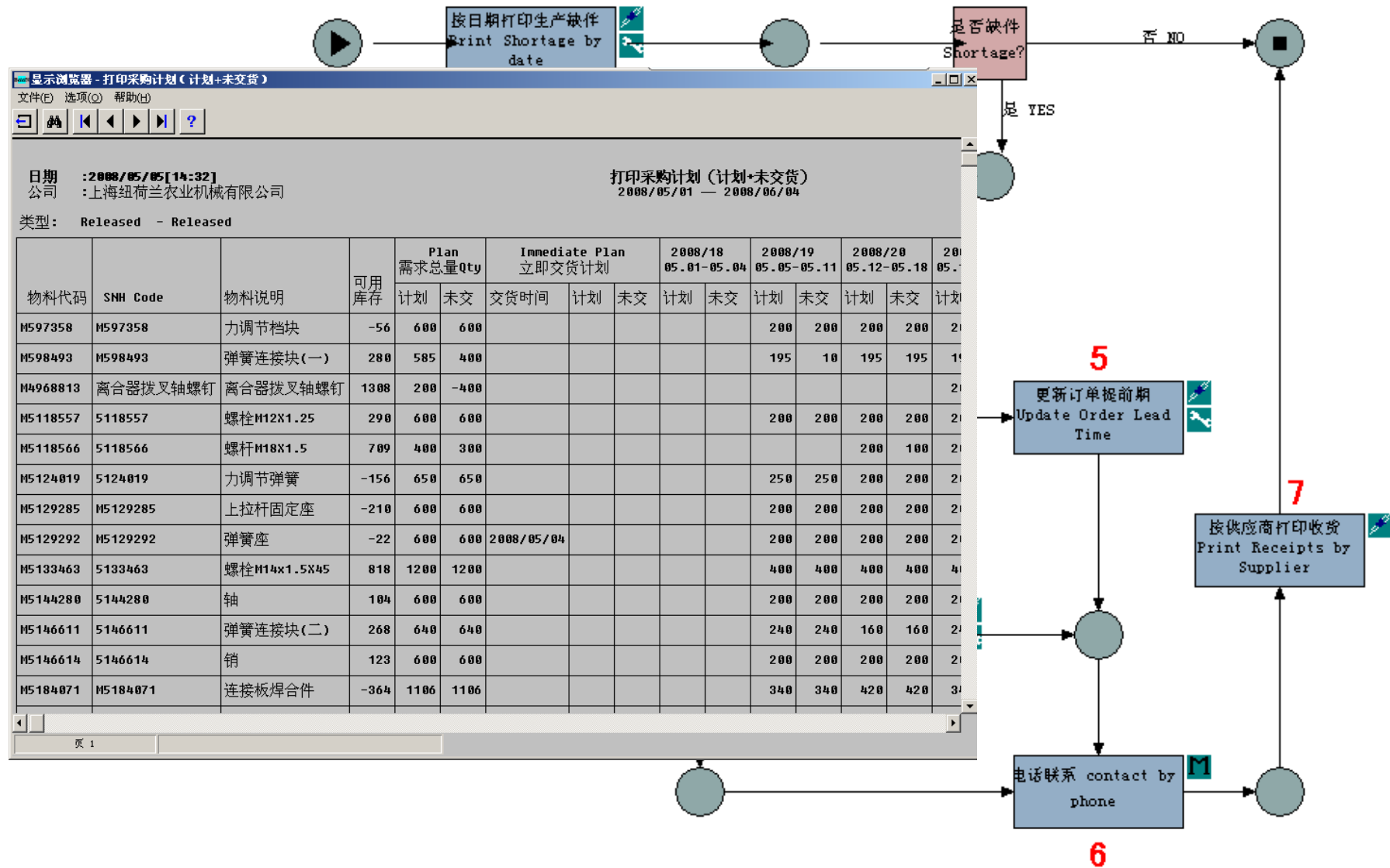
确认计划主生产  
计划生产订单

传送计划主生产  
计划生产订单

是否确认



# 例2：采购员每日工作流程

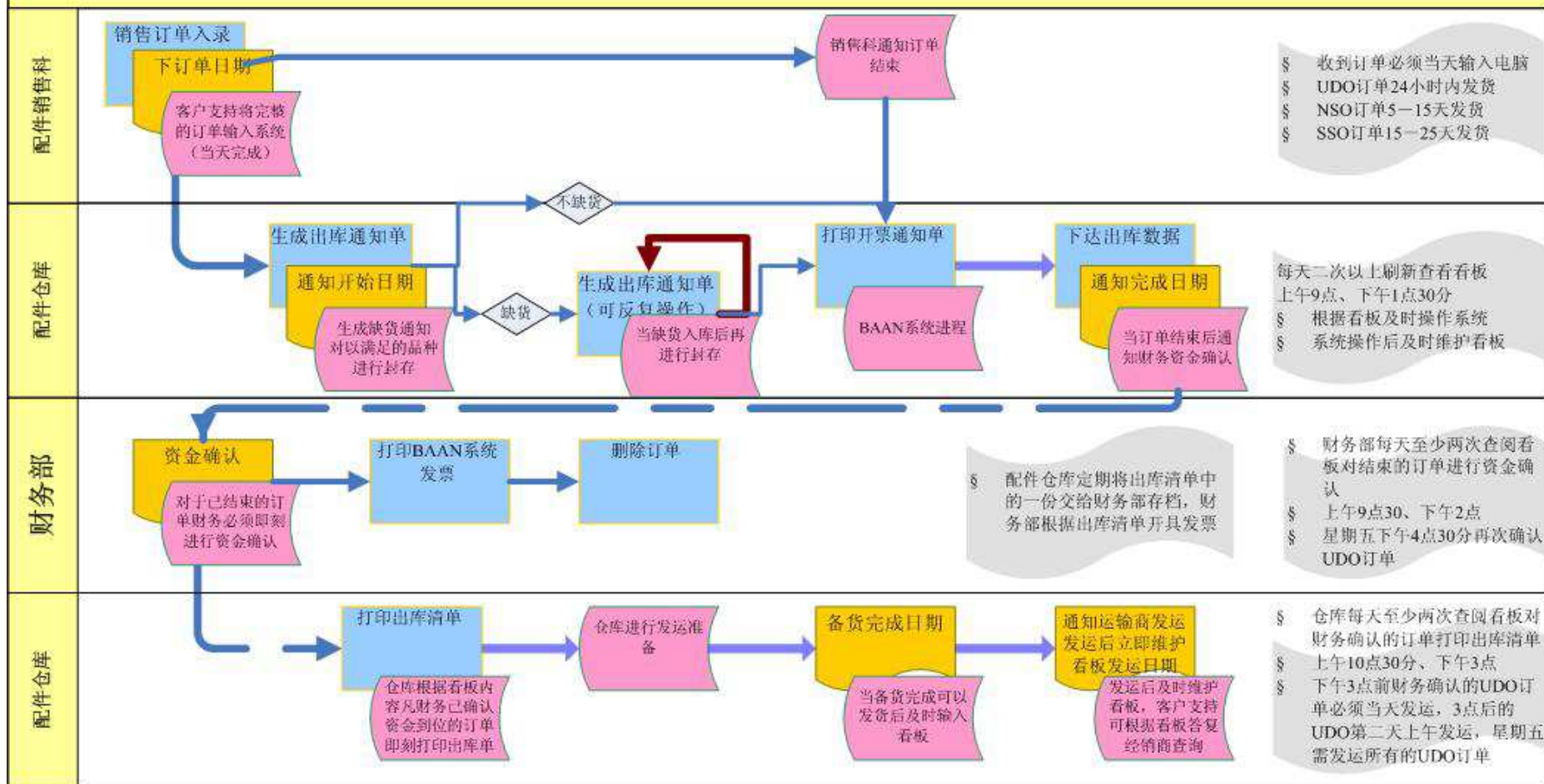


# 例3：配件销售控制流程



NEW HOLLAND

## 配件销售开票——发运流程、看板操作流程



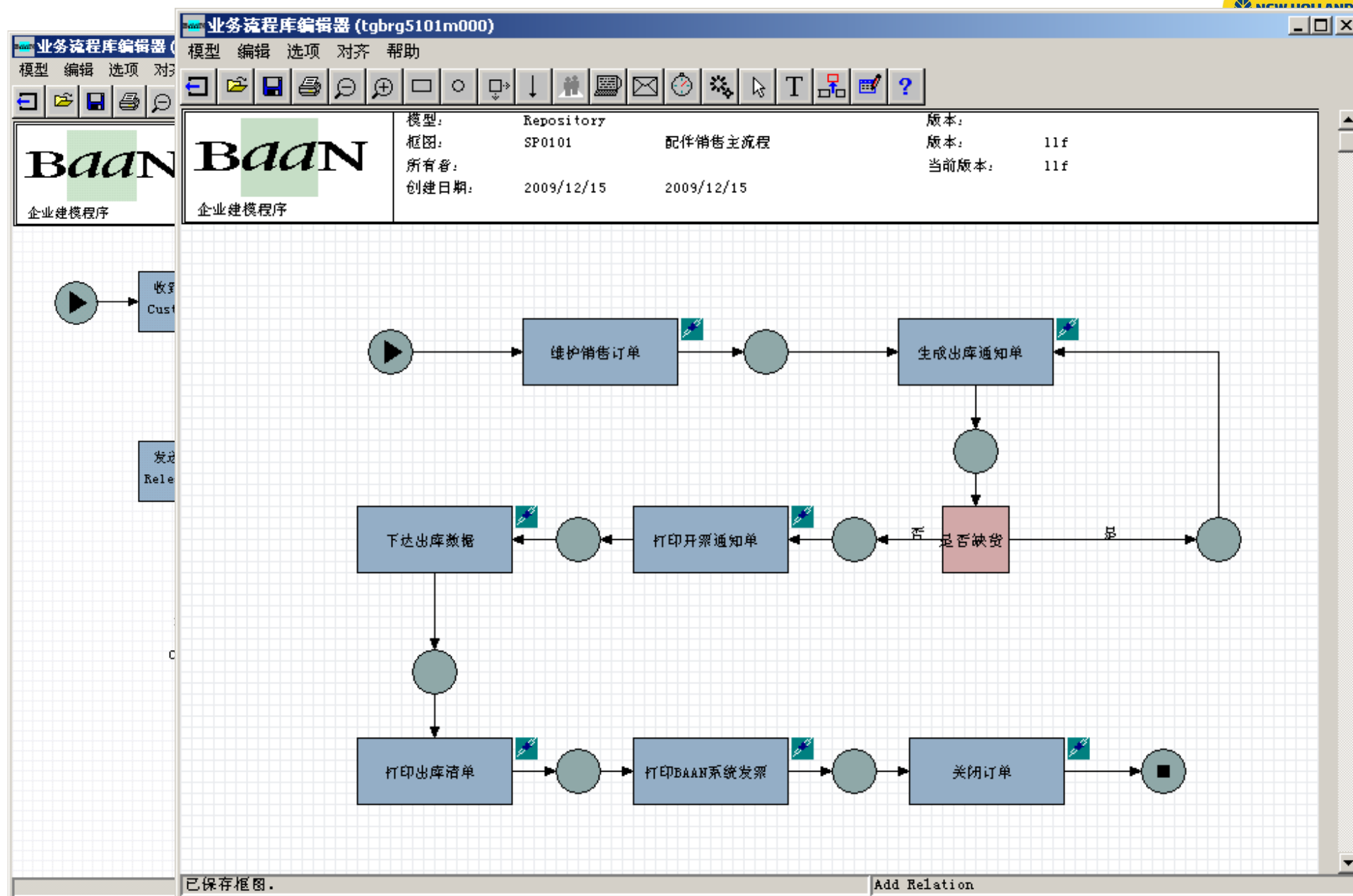
BAAN操作步骤

看板操作步骤

步骤注解

职能部门操作要求

# 配件销售流程



# 配件销售流程看板



NEW HOLLAND

tdsnh0109msnh : 配件销售订单日期跟踪 [889]

文件(F) 编辑(E) 组(G) 工作流(W) 选项(O) 顺序(D) 工具(T) 特殊(S) 帮助(H)

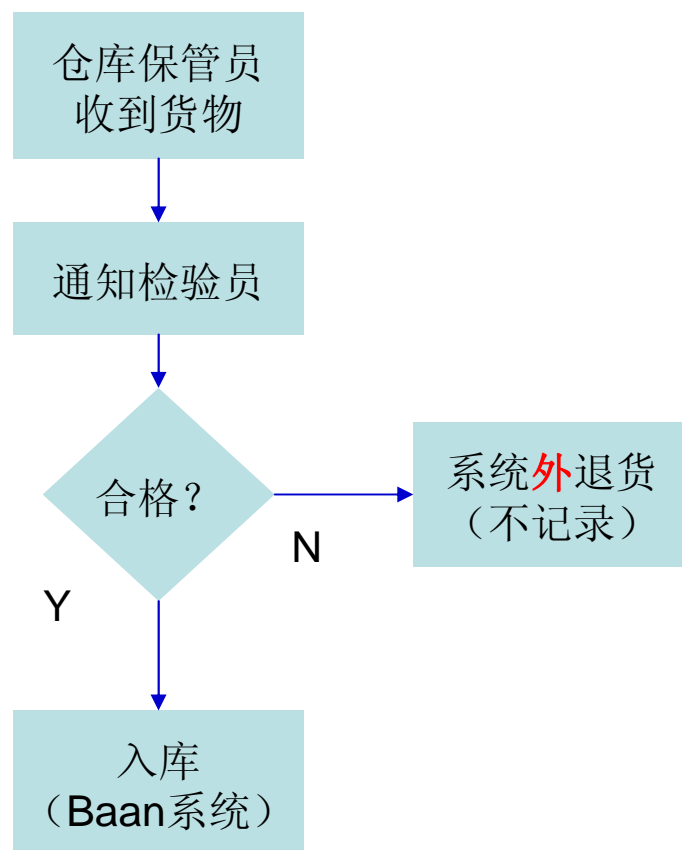
表格 1 表格 2 表格 3

订单	下订单日期	通知开始日期	通知完成日期	BaaN发票日期	备货完成日期	发货日期
820761 FUD	2009/11/20 SH764	2009/11/20 SH625	2009/11/20 SH625	2009/11/20 SH203	2009/11/21 SH677	2009/11/23 SH677
820762	2009/11/25 SH764					
820763 FUD	2009/11/25 SH764	2009/12/10 SH625	2009/12/10 SH625	2009/12/11 SH203	2009/12/11 SH677	2009/12/11 SH677
820764 FUD	2009/11/26 SH764	2009/12/11 SH625				
✓ 820765	2009/12/03 SH764	2009/12/10 SH625	2009/12/10 SH625	2009/12/11 SH203	2009/12/11 SH677	2009/12/11 SH677
820766	2009/12/01 SH764					
820767	2009/12/10 SH764					
820768 FUD	2009/12/07 SH764					
820769	2009/12/03 SH764					
820770 FUD	2009/12/03 SH764	2009/12/10 SH625				
820771	2009/12/08 SH764	2009/12/10 SH625	2009/12/10 SH625	2009/12/11 SH203		
820777	2009/12/11 SH764					

# 例4：采购收货流程与质量统计

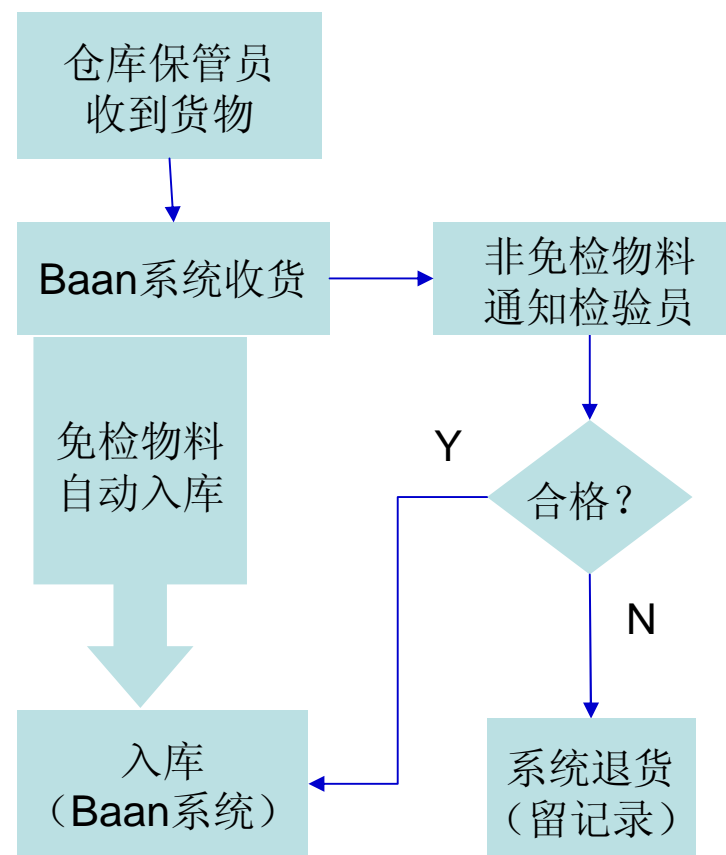


原来的流程：先检验、后入库



交付合格率：？ 100% ？

现在的流程：先收货、再检验



交付合格率：有记录，可统计

# 例5：使用条形码扫描简化操作



- 总装下线扫描
  - 自动完成生产订单报完工
  - 自动反冲物料
- 检验合格扫描
  - 自动完成成品入库

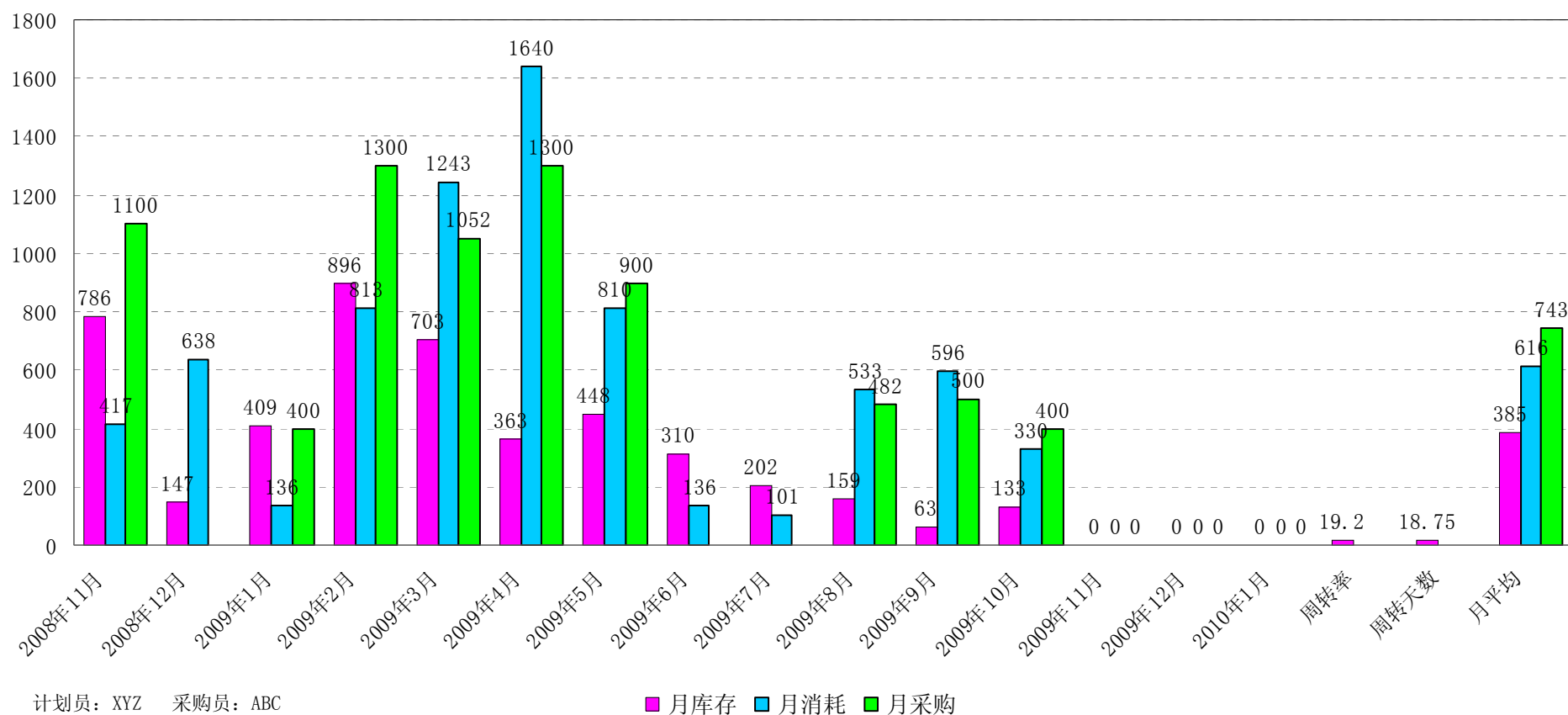
简化系统操作步骤  
避免输入信息出错

# 例6：库存数据分析



NEW HOLLAND  
AGRICULTURE

M51322109 HLCB-D10/12FA恒流溢流泵(左旋)



把提高库存周转率作为员工业绩考核指标

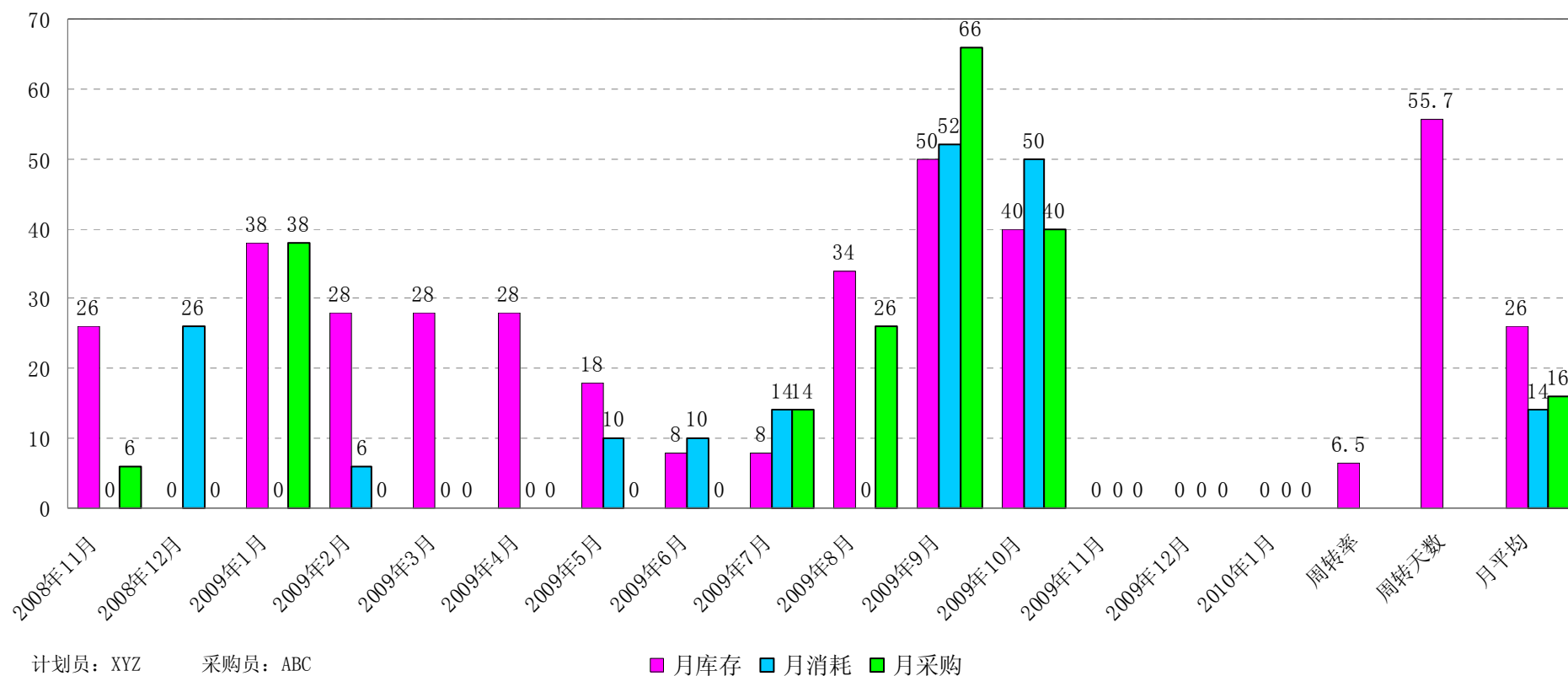


# 例6：库存数据分析



NEW HOLLAND  
AGRICULTURE

M51332312 18.4-38轮胎总成



把提高库存周转率作为员工业绩考核指标

# 例7：循环盘点



- 1000多种A类物料，部分B类物料，实行循环盘点
  - 系统生成循环盘点单
  - 每天对一定数量的物料进行循环盘点
  - 保证A类物料的库存准确

# 例8：设计变更管理ECN

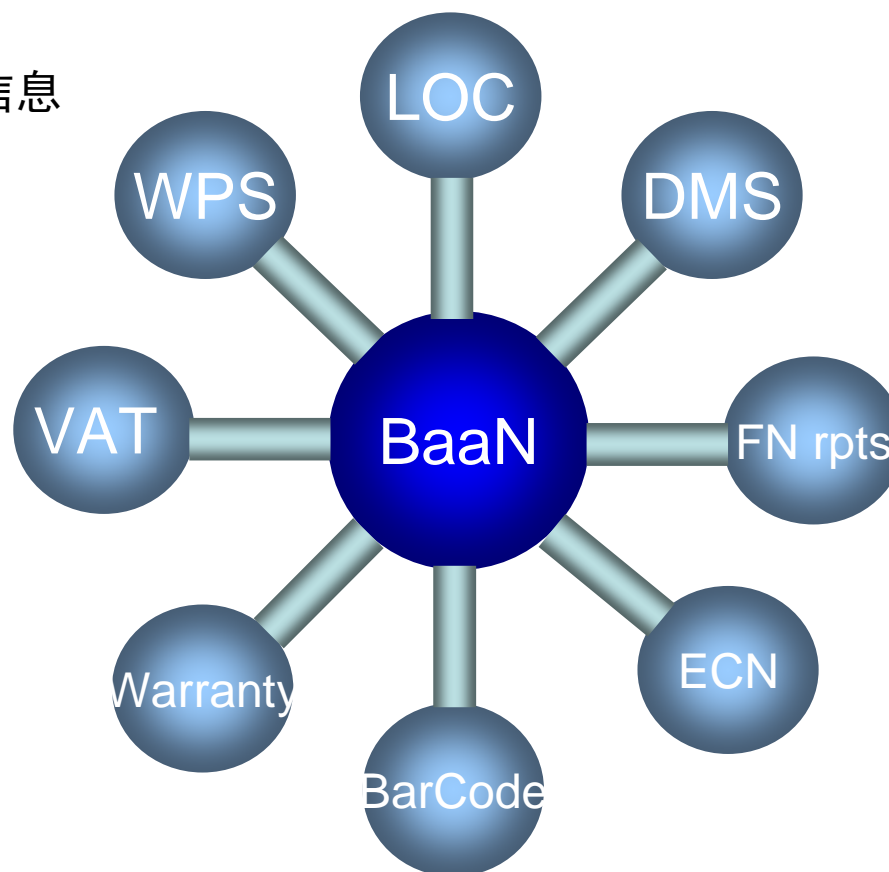


- 结合Baan系统，实现ECN管理流程
  - 开始阶段，从Baan取得零件信息
  - 中间阶段，使用Baan库存/需求动态信息，计划新零件切换时间
  - 切换阶段，监控库存/收货信息，确定切换时机。并记录ECN新零件装配到首台的流水号

# 以Baan为核心的业务管理体系



- LOC（全球订单跟踪系统）
  - 实时传送Baan系统的生产状态信息
- WPS（全球采购系统）
  - 定期传送供应商、采购收货信息
- VAT（金税发票）
  - 自动传送金税发票数据
- BARCODE
  - 成品下线报生产完工
  - 产品检验合格入库
  - 成品销售出库
- Warranty
  - 三包服务管理



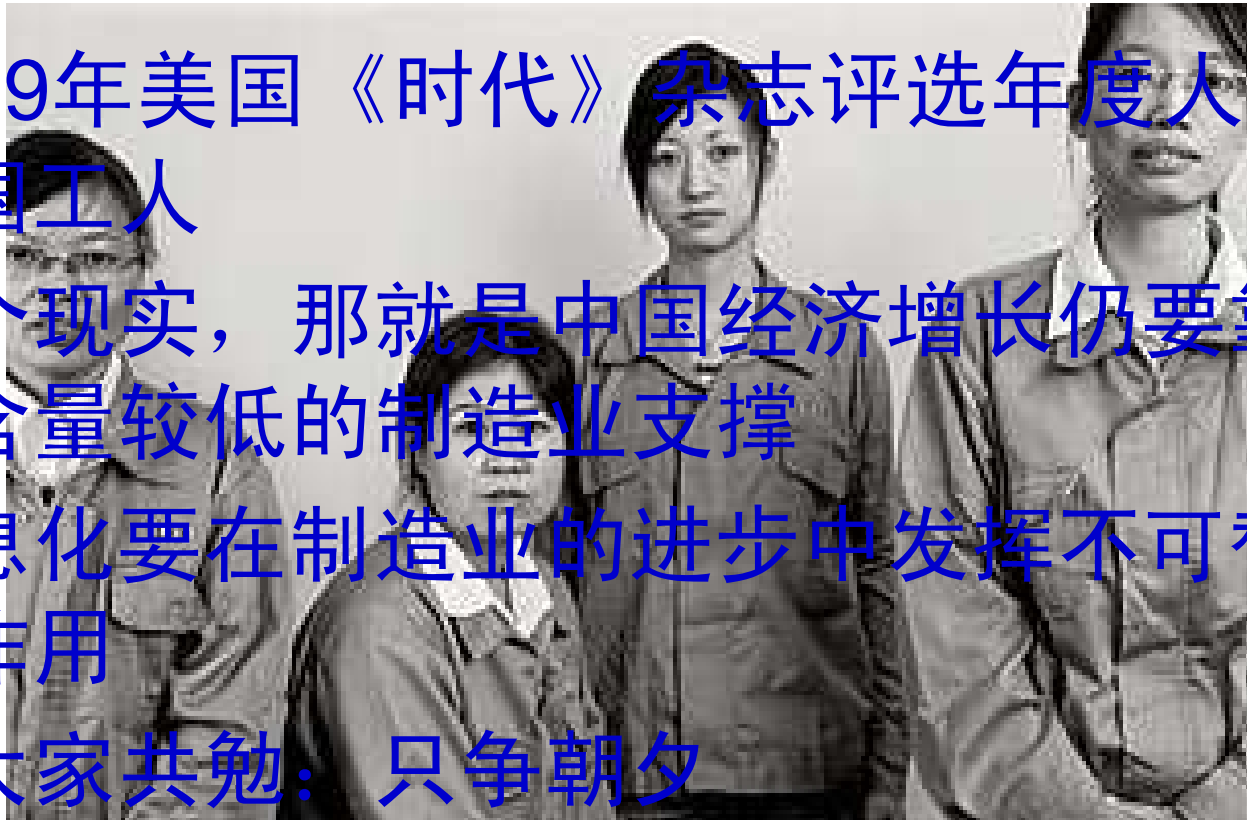
# 一点体会



- 没有ERP系统的支撑，企业无法实现有效的管理
- ERP是降本利器，是提高企业竞争力的法宝
- ERP应用是不断改进的过程，只有起点没有终点
- 信息系统部门要充分融入业务中，发现业务优化的机会，利用系统的功能为企业提供业务改进的建议。为企业做出应有的贡献
- 信息系统部的人员要比业务部门更懂业务
- Baan是个好系统 ☺
- 。 。 。

# 制造业信息化的历史使命

- 2009年美国《时代》杂志评选年度人物---中国工人
- 一个现实，那就是中国经济增长仍要靠科技含量较低的制造业支撑
- 信息化要在制造业的进步中发挥不可替代的作用
- 与大家共勉：只争朝夕





谢谢大家

